

**Recomendaciones  
de uso**

**Colorimetría**



**GROVING**  
PROFESSIONAL

# Colorimetría

Grooming Professional

Cuando se trata de realizar un cambio en la coloración el pelaje de tu mascota, ya sea un diseño de fantasía sutil o una transformación creativa completa, hay muchos factores técnicos a considerar.

No es solo aplicar tinte, es entender el manto de cada mascota. Dominar la colorimetría en el grooming.

## Claims

- LISTO PARA USAR / USO MUY FACIL
- APLICO SOBRE LA BROCHA O SOBRE EL MANTO DIRECTAMENTE
- SI ESTAS INICIANDO EN COLOR ES LA MEJOR ELECCION
- PRODUCTO DEISEÑADO Y PENSADO PARA USO EN MASCOTAS
- USA UNA BASE ORGANICA QUE ES SALUDABLE 100% PARA LAS MASCOTAS
- NO SE ENJUAGA
- TENER PRESENTE EL TIEMPO DE EXPOSICION, DE ESTO DEPENDE EL RESULTADO FINAL
- DURACION TEMPORAL (APROX DE 4 -8 LAVADOS DEPENDE DEL TONO)

SE RECOMIENDA HACER PRUEBA DE SENCIBILIDAD

# Prueba de Sensibilidad

## 1. Zona de Aplicación:

Elige una zona de piel sensible pero protegida, donde el perro no pueda lamerse fácilmente. Las mejores opciones son:

La parte interna del muslo.

Detrás de la oreja.

## 2. Procedimiento:

Limpia la zona con un poco de agua y jabón neutro, luego seca bien.

Aplica una pequeña cantidad del tinte (el tamaño de una moneda de 50 pesos) directamente sobre la piel.

Deja secar y no enjuagues durante la prueba.

## 3. Tiempo de Observación:

Debes esperar 48 horas para observar cualquier reacción tardía.

Vigila a la mascota durante las primeras 2 horas para detectar reacciones agudas.

## 4. Lectura de Resultados:

**Negativo (Seguro):** Si la piel se mantiene normal, sin cambios de color ni texturas, puedes proceder con el diseño.

**Positivo (¡Alerta!):** Si observas enrojecimiento, inflamación, granitos, calor excesivo o si el perro intenta rascarse desesperadamente, suspende el uso de inmediato y lava la zona con abundante agua fría.

**MASCOTA NO APTA PARA COLORIMETRIA (ALERGICO)**

# Guía Base de Aplicación

Para obtener un acabado vibrante y resultados predecibles en el estilismo creativo, sigue estos pasos fundamentales.

## **1. Diagnóstico de la Fibra y Teoría de la Base:**

Antes de aplicar, es imperativo realizar un diagnóstico del manto. El éxito depende totalmente de la base:

- Base Blanca: El pigmento se refleja con total pureza. Es el escenario ideal donde el color será idéntico al del envase.
- Base Amarilla/Cálida: El color final será el resultado de la mezcla química entre el tinte y el fondo del pelo.
  - Ejemplo: Si aplicas un azul sobre una base amarillenta, el resultado tenderá hacia el verde.
- Porosidad: El pelo poroso absorbe la pigmentación mucho más rápido; ajusta el tiempo de exposición para evitar una saturación no deseada.

## 2. Modo de Uso y Tiempos

- Aplicación Directa: Aplica el producto directamente sobre el pelaje limpio y seco.
- Tiempos de Exposición:
  - Efecto Suave/Pastel: Entre 5 a 10 minutos. A menor tiempo, menor absorción de color.
  - Efecto Potente/Intenso: Entre 15 a 20 minutos.

## 3. Técnica de Refuerzo (Máxima Profundidad)

Para colores extremadamente sólidos y profundos, aplica el método de doble pigmentación:

1. Primera Aplicación: Coloca el producto y seca con secador sobre el pelo impregnado.
2. Segunda Aplicación: Aplica una nueva capa de producto sobre el pelo ya seco.
3. Sellado Final: Vuelve a secar para forzar a la fibra a absorber el máximo de pigmentación posible.

Nota de Experto

"La colorimetría es una suma, no una resta. Si no tienes clara la base sobre la cual aplicas, el color cambiará. ¡Conoce tu base antes de pigmentar!"

# Estrella del Color

Tenga en Cuenta:

1. Color Base de arranque

2. Porosidad del manto

3. Tiempo de exposición



Tips:

Si la base NO es blanca, el resultado será una mezcla de colores, no el color puro del tinte.

Imagina que el pelo es un cristal de color:

Base Amarilla (PELAJE) + Tinte groving Azul = El perro quedará Verde.

Base Amarilla (PELAJE) + Tinte groving Rosa = El perro quedará Naranja o Salmón.

Base Gris/Sucia (PELAJE) + Tinte Claro = El color se verá opaco o "manchado".

Para eliminar el Amarillo: Se aplica Violeta (el resultado es un blanco más limpio/platino).

Para eliminar el Naranja: Se aplica Azul.

Para eliminar el Rojo: Se aplica Verde.

TIPS: Al mezclar dos colores opuestos, estos se "cancelan" entre sí, creando un tono neutro (beige, gris o blanco). Es la clave para preparar una base perfecta antes de aplicar el color final.

En resumen: El tinte no tapa el color de base, se suma a él. Si quieres el color exacto del envase, la base debe ser blanca.

# Colores disponibles



PELO POROSO



PELO NATURAL  
"SELLADO"  
No es poroso

BASE



15-20  
Minutos



5-7  
Minutos

Rosa



15-20  
Minutos



5-7  
Minutos

Rojo



15-20  
Minutos



5-7  
Minutos

Amarillo



15-20  
Minutos



5-7  
Minutos

Morado



# Colores disponibles



PELO POROSO



PELO NATURAL "SELLADO"  
No es poroso

ALTURA BASE

Cielo



15-20  
Minutos



5-7  
Minutos

Verde



15-20  
Minutos



5-7  
Minutos

Azul



15-20  
Minutos



5-7  
Minutos

Naranja

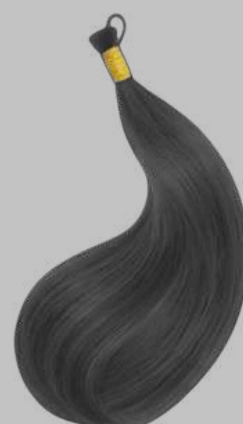


15-20  
Minutos



5-7  
Minutos

Negro



15-20  
Minutos



5-7  
Minutos

Ojo: No cubre la "cana"



**GROVING**

---

PROFESSIONAL